

*SERVICE INFRASTRUCTURE DE LA DÉFENSE NORD-OUEST*

MARCHE PUBLIC DE PRESTATIONS INTELLECTUELLES

OBJET DU MARCHE

Marché n° 26BRNS001  
NOUATRE – 37 – 14BSMAT –  
SCORPION-E2  
Levé topographique - relevé des réseaux

CAHIER DES CLAUSES TECHNIQUES PARTICULIÈRES (CCTP)

PERSONNE PUBLIQUE

ETAT – MINISTÈRE DES ARMÉES ET DES ANCIENS COMBATTANTS  
Service Infrastructure de la Défense Nord-Ouest  
Quartier Margueritte – BP14 – 35998 RENNES cedex 9

CONDUITE DES OPERATIONS

Service Infrastructure de la Défense Nord-Ouest  
Sous-direction Investissement – Bureau de Conduite des Opérations de RENNES  
Quartier Margueritte – BP14 – 35998 RENNES cedex 9

## Cahier des Clauses Techniques particulières

### 1. Présentation de l'opération :

#### *Contexte :*

Dans le cadre de l'opération SCORPION E2, il est prévu la construction d'un ou plusieurs bâtiments au profit de la 14BSMAT. L'opération retenue vise la construction d'un atelier de maintenance NTI 3 MOB de 9 travées, la déconstruction-reconstruction d'un dojo, l'aménagement d'un parking VL pour le personnel et d'une aire de lavage, la déconstruction d'anciens logements, garages, magasins et d'un transfo HTA dont ligne HTA est également à enfouir.

Les travaux sont prévus pour fin 2029 avec une remise à l'utilisateur courant 2032.

#### *Localisation :*

Le 14ème BSMAT est établi sur la base militaire de Nouâtre dans le département de l'Indre et Loire dans la région du Centre-Val de Loire. Le site qui accueille aujourd'hui la 14ème BSMAT.



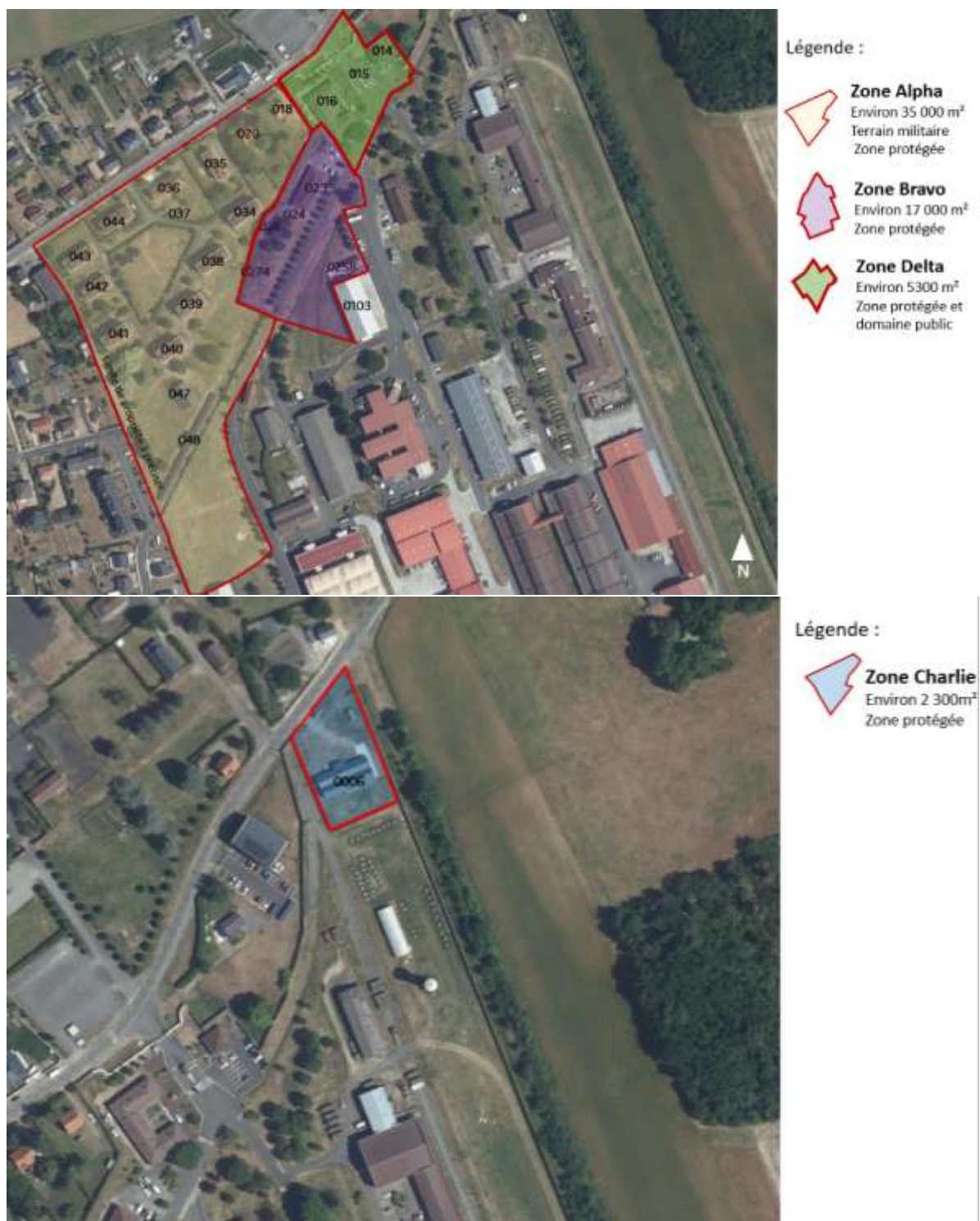
La 14e base de soutien du matériel est l'unique pôle national de maintenance industrielle de niveaux 2 et 3 spécialisé dans l'électronique-armement, assurant le soutien des forces des trois armées en opération sur le territoire national comme sur les théâtres extérieurs.

## 2. Objet du Marché:

Le présent cahier des clauses techniques particulières (CCTP) a pour objet une mission de levé topographique – détection et relevé des réseaux. Le prestataire établit un plan constatant les dimensions et la position réelle des constructions et des éléments.

L'objectif étant d'établir le plan de la zone d'implantation de l'opération SCORPION 2 et de ses abords.

*Aires d'études :*



**L'aire d'étude peut évoluer en fonction des échanges entre le titulaire et la MOA.**

*Description des prestations :*

**PREMIERE PRESTATION :**

Le levé topographique des abords intègre l'ensemble des mesures nécessaires à la réalisation des plans suivants :

Un levé sur place de l'ensemble des détails altimétriques et planimétriques visibles, comprenant notamment :

- Les ouvrages existants ; emprise des bâtiments existants ;
- Les voiries, émergences, chemins, bordures, végétation avec diamètre des troncs ;
- Réseaux avec fils d'eau et un maillage de points denses, 5,00 m x 5,00 m maximum ;
- Réseaux aériens (yc ligne HTA).

Les mesures seront effectuées en application de l'arrêté du 16 septembre 2003 portant sur les classes de précision applicables aux catégories de travaux topographiques pilotés par l'Etat ou exécutés pour son compte. La classe de précision attendue est de niveau A.

Les relevés planimétriques seront rattachés au système de projection Lambert RGF93-conique conforme 48. Les altitudes seront rattachées au système IGN 69 (altitudes normales). Le semi de points relevés devra permettre d'atteindre un tracé du réseau avec une précision de classe A telle que définie dans l'arrêté du 15 février 2012 relatif à l'exécution de travaux à proximité de certains ouvrages souterrains, aériens ou subaquatiques de transport ou de distribution.

**Les documents seront conformes à la notice pour l'établissement de relevés à intégrer sur DAO fournie en annexe.**

Conformément à l'article 15 de l'arrêté du 15 février 2012, tout relevé en 3 dimensions est effectué pour les ouvrages ou tronçons d'ouvrage aériens, en génératrice inférieure. Les cotes x et y peuvent être relevées uniquement pour les supports, et la côte z peut être relevée uniquement pour les points du tracé entre supports présentant la hauteur de surplomb la plus faible dans les conditions météorologiques les plus défavorables ou être remplacée par l'indication de la hauteur de surplomb minimale réglementaire de ces points.

*Livrable :*

La prestation comprendra la fourniture de fichiers informatiques au format DGN et DWG et des exemplaires papiers à transmettre au SID NO – quartier Margueritte :

- Plans de masse au format A0 – x2 Alpha, Bravo, Delta ensemble, x1 Charlie séparé
- Plans topographiques avec les réseaux en 1 page A3 – x2 Alpha, x2 Bravo , x2 plan Charlie
- 1 tableau des surfaces avec la dénomination (numéro) de chaque bâtiment et la surface associée en m<sup>2</sup> – Alpha, Bravo, Charlie, Delta ensemble

**DEUXIEME PRESTATION :**

La détection des réseaux via des appareils spécialisés, des différents réseaux existants sur la zone et leurs tracés :

Des réseaux conducteurs, BT, HTA, éclairage ;

Ligne aérienne ;

Des réseaux inertes, PVC, PE, réseaux vides, ...



L'étude de faisabilité a été réalisée pour le projet SCORPION étape 2. Le programme est initié depuis le 11 mars 2026.

#### **4. Modalités particulières d'exécution :**

La société sera tenue pour responsable de tous les dommages matériels ou corporels résultant de la préparation et de l'exécution de ses travaux.

##### *Inspection du travail compétente :*

Il est précisé que l'Inspection du Travail dans les Armées est compétente pour la surveillance et le contrôle des entreprises en matière de sécurité, de santé et des conditions de travail.

Adresse:

Inspection du travail dans les armées  
60 boulevard du Général Martial Valin  
CS 21 623 - PC 066  
75 509 PARIS cedex 15

##### *Protection de la santé :*

Le présent titulaire est responsable d'exécuter ses travaux dans le respect :

- de la réglementation civile en vigueur pour tout chantier de travaux publics ;
- de l'Arrêté du 19 mai 2020 relatif aux modalités d'application des règles relatives aux interventions d'entreprises extérieures et aux opérations de bâtiment et de génie civil dans un organisme du ministère de la défense;
- du contenu du plan de prévention rédigé par le chargé de prévention local préalablement à toute intervention.

Le règlement complet d'accès au Quartier militaire concerné sera donné au présent titulaire dans le cadre de l'élaboration préalable de ce plan de prévention.

Tout manquement ou non-respect de l'une des dispositions citées en supra entraînera une suppression immédiate de l'autorisation d'accès du ou des contrevenants. Le présent titulaire en assurera alors pleinement les conséquences. »

Le titulaire s'engage à faire effectuer les prestations par du personnel qualifié, compétent, ayant reçu préalablement la formation réglementaire, disposant des habilitations requises et en situation régulière vis-à-vis de la réglementation contre le travail illégal, y compris si ce personnel appartient à une entreprise sous-traitante.

##### *Accidents du travail :*

Le titulaire s'engage à saisir immédiatement le représentant du pouvoir adjudicateur de tout accident survenant à l'un de ses agents dans le cadre du présent marché.

##### ***Horaires d'accès au site :***

L'accès au site n'est autorisé que pendant les créneaux suivants :

- Du lundi au jeudi : 8H00 – 12H00 et 13H00 – 17H00
- Le vendredi : 8H00 – 12H00

Lorsqu'une entreprise veut appliquer des heures d'embauchée et de débauchée différentes, il lui appartient d'établir une demande de dérogation réglementaire à l'horaire normal de travail. Toute demande de dérogation pour intervenir en dehors des horaires ci-dessus devra être adressée au maître d'ouvrage au-moins 1 semaine à l'avance.

5. Mesures de sécurité intéressant la Défense :

Les personnels de l'entreprise amenés à travailler sur cette mission et/ou à se rendre sur site (zone protégée uniquement) doivent disposer d'un CPR valide.

A titre indicatif et prévisionnel, le délai nécessaire pour la validation des enquêtes administratives est d'environ 8 semaines. Le titulaire tiendra compte de ce délai dès la notification du marché et pour toute mise à jour de la liste nominative du personnel qui réalise les prestations.

6. Admission des prestations :

Voir article 14 du CCAP-AE.

Annexes

Notice pour l'établissement de relevés à intégrer sur DAO (en pièce jointe)